

面積	
延床	98.82 m ² (29.89 坪)
1階	98.82 m ² (29.89 坪)

構造	
工法	木造軸組在来工法
基礎	ベタ基礎

建築本体価格帯(万円)		
1,500	2,000	2,500

施工エリア		
鹿児島	南薩	北薩
始良・伊佐	大隅	熊毛・大島

株式会社 有村工務店
 〒897-0002 南さつま市加世田武田 15416-9
 TEL: 0993-53-7755 FAX: 0993-53-4751

SUMIKA MY STYLE
 こだわりの棲家
 南さつま市 / K邸

ゆとりを感じさせる演出と効率的な動線

「建てる前だけじゃなく建てた後の面倒見の良さが違うから、わが家は地元で元々の工務店で！」と話してくれたKさんご夫妻。周囲にも積極的に話を聞き、白羽の矢を立てたのが有村工務店でした。決め手になったのは、自分たちの要望を最大限くみ取った住まいづくりをしてもらえること。実は奥様には、ぜひともかなえないイメージがあったのです。雑誌や資料を手打ち合わせを重ね、完成したのがカフェのようにくつろげるLDK空間。アイアン金具を使った木製棚や照明、スイッチでアンティークテイストを加え、ニッチの高さやアクセントクロスなど、細かなところまで心を配っています。おかげで家族もゲストもリラックスできる場所に。平屋造りではありませんが、吹き抜けになったリビングからはロフトのような収納室がチラ見え。ハイサイドライトも兼ねており、奥行きのある演出でさらなる開放感をもたらしています。収納はできるだけ大きくまとめて計画。生活感のあるモノは隠し、ディスプレイを楽しむのがK邸のスタイル。子どもの描いた絵や小さな雑貨、野の花などが飾られ、温かな雰囲気を出します。「コンパクトに、ゆったり暮らしたい」という、ご夫婦の思いが表れているようです。また、K邸では全熱交換型換気システムを導入。冷暖房効率がよく、省エネにも貢献。冬の朝でもキッチンに立つのが苦にならないくらい快適な温度環境を整えてくれます。



日常に楽しみが生まれる
コンパクトな平屋造り



①外出着もしまえるスペースを持つ玄関&土間収納を用意。普段は扉を閉めてスッキリと。赤い花がデザインされたリビングドアは奥様のお気に入り。②自然豊かな風景にレンガ調の外観がよく似合う。インテリアのイメージとも調和したコーディネートはご夫婦のセンスによるもの。③中廊下からウォークインクローゼットを経由して出入りする主寝室。収納と脱衣室が近いのでかなり便利なんだそう。畳敷きで布団を上げればさまざまな用途に使えるのも利点。

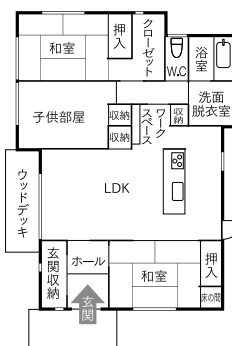
PLANNING POINT

良質・安心価格で思いをカタチに

私たちのモットーは、良質なものを手の届きやすい価格で提供すること。お施主様のこだわりや夢の実現を念頭に、快適な生活を送れる住宅性能を持つ、丁寧な住まいづくりを心掛けています。K様邸では、「カフェ」「アンティーク」といった具体的なイメージがあったので、プロ目線で気づいた点を提案。サイズ感や色など、納得いくまで調整を重ねた結果、シンプルかつ機能的な間取りで満足度の高い住まいが完成したと思っています。

FLOOR PLAN

1F



勾配天井の先にロフトとハイサイドライトがつながるリビング。伸びやかな空間演出が体感的な広がりを生み出す。ダイニングにはワークデスクを造作。将来は勉強机にも使う予定だ。

面積	
延床	101.08 m ² (30.57 坪)
1階	50.54 m ² (15.28 坪)
2階	50.54 m ² (15.28 坪)

構造	
工法	木造軸組在来工法
基礎	ベタ基礎

建築本体価格帯(万円)		
1,500	2,000	2,500

施工エリア		
鹿児島	南薩	北薩
始良・伊佐	大隅	熊毛・大島

株式会社 有村工務店
 〒897-0002 南さつま市加世田武田 15416-9
 TEL: 0993-53-7755 FAX: 0993-53-4751

SUMIKA MY STYLE
 南さつま市 / M邸
 こだわりの棲家

人目が気にならない
 2階リビングで伸びやかに

今年4月、南さつま市の中心部に完成したM邸。ブルックリーの木目調コンクリートをあえて縦張りにした外観は、「人と違う個性的な家がいい」と話すご主人のこだわりから生まれたもの。M邸には、その思いが随所に散りばめられています。

この辺りでは珍しいという2階リビングもその一つ。階段を上がった先の扉を開けると、今注目のブルックリンスタイルのカフェのような空間が広がっていました。16帖のLDKとモダンな畳間、ロフトがワンフロアになった開放的な造りですが、天井や床の高さが異なることで単調にならず、表情豊かな空間に。リビングと畳間の天井を黒にしたことで、より引き締まった印象になりました。モントーンを基調に、ステンレスやタイルの硬質な光を採り入れた男前なインテリアは、「家に関して好みがある」というご夫婦それぞれのアイデアが見事に融合したものの。奥様の希望で、リビングではなくバルコニーが見えるようにあえて縦向きに配置したキッチンもM邸らしい個性を創り出しています。

1階には子供部屋と主寝室、廊下側と寝室側から入れるウォークインクローゼットを配置し、プライベート空間をしっかり確保。8歳と5歳の娘さんたちの部屋には水玉の壁紙や白の建具でかわいらしさをプラスし、家族みんなが心地よく過ごせる家になりました。

落ち着きとカッコよさが共存 大人のブルックリンスタイル



①脱衣所はキッチンの壁と同じ真っ白なタイルを張って、ホテルのバスルームのような洗練された雰囲気。②ロフトの階段やスタイリッシュな照明などは自分たちで探し、取り寄せたもの。白い壁に黒が映える。③1階の玄関横に記した主寝室にも一部にリビングと同じ壁紙を張り、統一感を持たせた。間接照明が落ち着きを演出。



PLANNING POINT

お施主様のこだわりを実現するお手伝いをしています

弊社はお施主様のこだわりや夢の実現をお手伝いできるよう、丁寧な家づくりを心掛けています。今回もお打ち合わせを重ねる中でM様のこだわりが見えてきたので、仕様や素材などで「これ、お好きなんじゃないかな」と感じたものは積極的にご提案しました。M邸は約30坪の総2階建てですが、2階リビングの前に広いバルコニーとカーポートを造ることで数字以上の広さと使い勝手の良さを実現しました。



Family Comment

やりたいことがかなえられ、満足の家づくりでした

地元の工務店がいいと思い、たまたま先輩のいた同社に話を聞きに行ったところ、社長の印象がとてもよくて即決でした。私たちは家づくりに関して「こうしたい」という思いが強く、いろいろな希望を出したのですが、それを快く受けてくれた上に、専門的な視点からたくさん提案もしてくれました。予算が上がり過ぎたところはうまく調整してくれ、思い通りの家ができて満足しています。



「寝転がれるスペースが欲しい」とつくった畳間には、リビングと同じ壁紙を張り、縁なし畳にすることでリビングの延長のようなモダンな雰囲気に。



①キッチンからプライベートゾーンへの動線はコンパクトに。ピアノを置くホールは、床下補強をしっかりと施してある。②室内への採光や空間の広がりを与える引き屋根を採用。防汚機能を持つ外壁でメンテナンスもしやすい。

子育てを楽しみながら 家族時間を過ごせる住まい



ハイクオリティな装備と 対応のよさが決め手に

新しい家族が増えることが分かり、住まいづくりを考え始めたというKさんご夫妻。真っ先に思い浮かんだのは、ご主人の同級生が働く有村工務店でした。「友人がきっかけだったけれど、有村社長をはじめ、関わるスタッフの人柄や対応を受け、改めて惹かれました」と奥様。建設中は鹿児島市内に住んでいたため、担当者が現場写真をこまめに送り、進捗を報告。相談に対するレスポンスも早く、離れていても安心して任せられたと言います。

そんなK邸のポイントは、開放感たっぷりのLDK。キャットウォークが備わった迫力ある吹き抜けを仰ぎ見ると、平屋建てとは信じられないほど。実はこの大空間、ご夫婦がリクエストした中2階を造ることで生まれました。ちなみに中2階はご夫婦それぞれの趣味を楽しむ場所になるとか。

K邸は子育てを楽しむ住まいでもありません。キッチンは見通しや動線を考慮したアイランドタイプを採用。娘さんと追いかけることをするなど、遊びにも大活躍しています。背面の収納は食器類や食品、分別ごみ箱まで収めるように造作。いざというときは閉めるだけでスッキリ片付く、奥様思いの仕様です。また、同社では住まいの空気にもこだわった24時間換気設備を標準装備。家族が過ごす住環境を整えます。

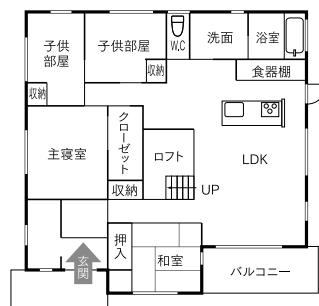
... Planning Point ...

家族みんなが安心して過ごせる仕様です

開放的なLDKが、強いインパクトを放つK様邸。つかまり立ちを始めた娘さんの健やかな成長を含め、家族もゲストも心地よく、長く過ごせる住まいを提案しました。プラズマクラスター技術を搭載した優れたものの24時間換気をはじめ、高断熱+遮熱のサッシ、メンテナンスしやすい外壁など、標準仕様も充実。造作棚やデザインに配慮したニッチといった提案も好評です。



Floor Plan 1F



住宅カルテ		建築本体価格帯(万円)
面積	構造	~ 1,500
延床: 118.67㎡ (35.90坪)	工法: 木造軸組在来工法	1,500 ~ 2,000
1階: 118.67㎡ (35.90坪)	基礎: ベタ基礎	2,000 ~ 2,500
		2,500 ~

③洗面台の横には奥様の要望で可動棚を造作。アイテム別のカゴ収納で、見た目も美しく。

高い吹き抜けを持つLDK。ウォールナットの床が落ち着きを与え、くつろぎの時間を演出する。中2階はオープンスタイルなので作業中の会話も容易だ。



家族の時間を丁寧に紡ぐ 家事ラク、子育てラクの家

こだわりの
棲家
Sumika My Style

有村工務店
南さつま市/K邸

① 深い茶色の木目サイディングがモダンな印象の外観。「中と外の雰囲気と対照的に遊びのある感じに」と希望した。② 土間収納を備えた玄関。家族のシューズクロークやご主人の趣味であるバイクの整備に使う工具などが収まる。雨に濡れたカッパもここに。



きちんと聞いてくれる 地元工務店の安心感

小さな子どもを持つ夫婦の家づくりでは、家事ラク、子育てがしやすい、家族のつながりを強めてくれるなど、多くのことが求められます。だからこそ、細かな希望をくみ取ってくれるパートナーが必要。南さつま市に家族4人で暮らすKさんが、有村工務店に依頼したのも、「地元の安心感・親近感」が大きな理由でした。

K邸は、子育て中かつ共働きの夫婦が家族の時間を大切にしながら暮らせる家。玄関からのアクセスは必ずリビングを通り、出入りがわかるようにしました。主寝室から洗面室、キッチン、サンルーム、デッキを一直線に並べた家事動線は家事ラクに貢献。「洗面室は二方向から入り取りできるので、来客時でも隣の浴室が使える便利。雨や灰、花粉を気にせず洗濯物が干せるサンルームも共働きの私たちには助かっています」と奥さま。朝の着替えはリビングで行うKさんの生活スタイルに合わせて設けた大容量クローゼットは、服を選ぶという子どもの自発性を育み、その様子をキッチンから見守ることができました。

ホワイト系でナチュラルに仕上げた空間は、同社がKさんの所有する家具や小物から好みのテイストを感じ取って提案したもの。その満足度は「この雰囲気ですべてできるのが本当にうれしい」と話す奥さまの笑顔からも伝わってきます。

施主の希望や好みをくみ取りプランに生かす

内装はフレンチ、アンティーク、北欧、ナチュラルがお好きな奥さまのために、それらをミックスしたテイストを提案。家事動線は直線上に並べ、リビングも含めると一本の動線がぐるりとつながる間取りです。広めの脱衣洗面室は小さなお子様の入浴の世話を楽にするだけでなく、朝の混雑も緩和。これから本格化する子育ての助けとなることを心掛けました。



③ 玄関からリビングに入ると真っ先に視界に飛び込んでくるデスクワークスペース。造り付け棚には家族の写真を飾っている。

Floor Plan 1F



住宅カルテ		建築本体価格帯(万円)	
〈面積〉	〈構造〉	~1,500	1,500~2,000
延床: 109.42㎡(33.10坪)	工法: 木造軸組在来工法	2,000~2,500	2,500~
1階: 109.42㎡(33.10坪)	基礎: ベタ基礎		

Information	
株式会社 有村工務店	〒897-0002 南さつま市加世田武田15416-9 TEL:0993-53-7755 FAX:0993-53-4751
〈施工エリア〉	鹿児島 南薩 北薩 始良・伊佐 大隅 熊本・大島

和室はいらないけど、冬はコタツを使いたいからとLDKの床の一部は和紙の畳敷きに。キッチン横の洗面室は奥の主寝室側へ通り抜けできる。

個性的な多機能アイデアで
暮らしにゆとりと豊かさを



一般的なものと比べ約2倍の広さがあるウッドデッキを備えたS邸。何よりも優先したという大屋根には20kW以上の太陽光システムが載る。



① 高い天井と視線を外へと誘う大きな開口部がのびやかな印象を与えるLDK。軒を深く出したおかげで窓辺のベンチ部分にやさしい陰影が現れる。② 和室にも1台3役のベンチを設置。ツートンの色使いでモダンな空間に。③ 以前の住まいで生活空間を狭める要因となっていた洗濯干し場は専用のサンルームに。物干しは電動で上下する。

太陽光発電の大容量化は工夫次第で戸建てでも可能

無理のない家づくりの一つの方法として、大容量太陽光発電システムの採用が注目されています。S邸でもこれを取り入れ、支払いと収入のバランスを見ながら必要な屋根の広さを算出しました。また、長身のご主人に合わせて天井は高く、ゆとりある空間を心掛けました。廊下をなくして個室をつなげた間取りプランも居住空間の確保に役立っています。



Floor Plan 1F



住宅カルテ		建築本体価格帯(万円)	
〈面積〉	〈構造〉	~1,500	1,500~2,000
延床: 121.49㎡(36.75坪)	工法: 木造軸組在来工法	2,000~2,500	2,500~
1階: 121.49㎡(36.75坪)	基礎: ベタ基礎		

Information

株式会社
有村工務店

〒897-0002
南さつま市加世田武田15416-9
TEL:0993-53-7755 FAX:0993-53-4751

〈施工エリア〉 鹿児島 南薩 北薩 始良・伊佐 大隅 熊本・大島



太陽光発電の採用で
無理なく家を建てる

「当初は家を建てるつもりはなかったんです。借家の方が得だと思っていたので...」。そんなSさんの考えを変えたのは、太陽光発電で住宅ローンが賄えると、有村さんに教えてもらったことがきっかけでした。話を聞くうちにマイホームの魅力にも気付き、新築への夢が膨らみました。そして、まずは太陽光パネルを載せる屋根の広さを決めることから始められたそうです。

完成したS邸は「見た目以上に広く使いたい」という要望を見事にかなえる工夫がたくさん。例えば、ウッドデッキと室内の間に設けたベンチ。収納BOXを取り出せばデスクになるなど一台三役。広いデッキは、日常を豊かにしてくれる場所であり、地面から浮かせた分だけ床下収納としても使えます。「デッキは子どものプール遊びや、たまに朝食でも利用します。気持ちがいいですよ」と奥さま。

畜産会社勤務のご主人が帰宅して真っ先に向かうのは「作業着脱衣洗濯」と名付けられた場所。「汚れやにおいが付いた服を室内に持ち込まずに済みます」。庭仕事道具が収まる土間収納には、靴を履いたままで使える第2のトイレも備えました。「家づくりのイメージがなかった私たちが多くのアイデアを引き出し、形にさせていただきました」と話す通り、Sさんらしいプランが随所に詰まった住まいです。

棲家

こだわりの

Sunika My Style

南さつま市
E邸

毎日を楽しく、暮らしやすく。
住まい手の個性を生かした家

遊び心あふれる
クライミングウォール

「長女が中学3年に上がるタイミングで、家族がのびのび暮らせるマイホームを」と、決意したEさん。廊下をなくし、横に広がる空間を有効に使ったオープンな家。杉やパインの無垢材、畳など、自然素材のやさしい表情が印象的です。家の中央にLDKを設けたことで、ここから子ども室の様子や坪庭を見ることができま

きます。読書家には壁一面の本棚、裁縫好きにはミシン室など、住む人の個性に合わせたプランニングは今では珍しいものではありませんが、E邸のそれはちょっと驚き。リビングの真ん中に設けられ、ロフトまで延びるクライミングウォールは、有村工務店からのアイデア。「はじめはのぼり棒かうんていを付けようと思っていたけれど、カラフルなホールドが部屋のアクセントに。雨の日も室内で運動できるのがいいですね」とご主人。地域密着を自負する工務店だ

からこそできる工夫がみられます。

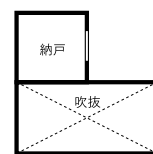
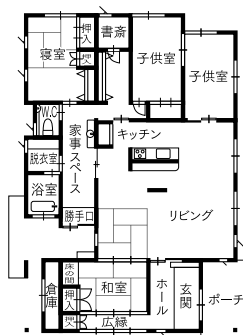
Eさんの家づくりには小さなプランナーが活躍したそうです。その正体は中学2年になる二女。壁紙のチョイスだけでなく「ここにニッチがほしい」など、大人顔負けのリクエストを連発。夫妻はもちろん、子どもたちの希望も盛り込んだこの家で、これから多くの思い出が生まれることでしょう。



① キッチン、ダイニング側からリビング方向を見る。アイランド型のキッチンは奥様のお気に入り。奥の和室から続く形でリビングの一部も畳床にしている。② 雨で汚れを落とし、色あせの少ない外装材を採用。大きな窓を東側に設置し、西側の採光は抑えた。「朝が気持ちいいですよ」とご主人。③ 横に長い上がり口を設けた広い玄関。家族が出かける朝の時間帯には、それぞれの荷物がずらりと並ぶ。



Floor Plan 1F



Planning Point 家族が集い、行き交うLDKを家の中心に

住宅カルテ

〈構造〉
工法：木造軸組在来工法
基礎：ベタ基礎

家の中心に据えたLDKは帰宅した家族が必ず通る場所。それぞれがどこで何をしているかが分かります。キッチン横に設けたデスクスペースはちょっとした書き物や連絡の掲示板に便利。洗面所の物干しスペースは、共働きのご夫婦にきっとお喜びいただけると思います。造作棚は入居後に必要な高さや量をお聞きし、それをもとに取り付けています。



LDKで目を引くカラフルなクライミングウォール。ちょうど裏側にキッチンがあり、目隠しの役割も果たしている。ロフトには奥の階段からもアクセス可。床暖房入り。

建築本体価格帯 1,500 2,000 2,500 (万円)

〈施工エリア〉鹿児島、南薩、北薩

株式会社
有村工務店

家族がゆとりを持って暮らせる
広々空間と動線プラン



屋根の高さまで延びる吹き抜けで、縦横の広がりを実感できるLDK。キッチン収納は特注。ご主人要望の小上がり風の畳スペースは、客間としても使える。



①軒下に広々テラスを設け、木目調の外壁材で山小屋風に仕上げたN邸。懐かしさ漂う室内との雰囲気とリンクしている。②年の近い娘さんたちが使う子ども室。成長に合わせて仕切れることも想定した2ドア2クローゼット。③自然木の色を残した和室は、リビングダイニングのアクセントになっている。掘りごたつに座ったときの視線の高さに合わせたFIX窓の先に坪庭を造る予定。



けに面した上階には、5人の兄妹のための部屋も設けていますが、くつろぎのリビングに自然と家族が集まるそうです。

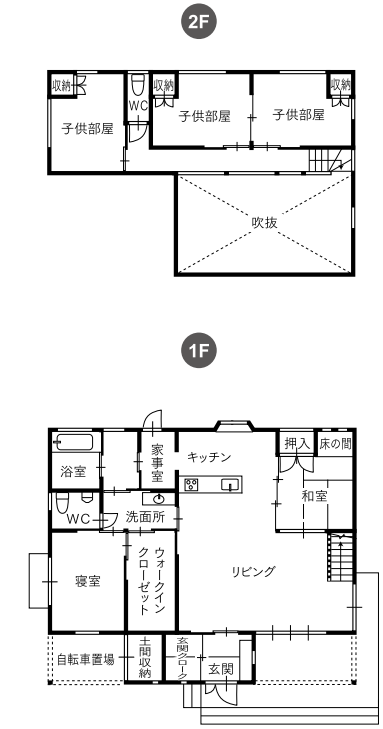
共働きであるため、家事の負担を減らす工夫が施されているのもN邸ならでは。特に、奥様のために設けたキッチン横の家事室は、ちょっとした時間を使って作業をするときに重宝しているとか。廊下を利用した洗面台には、7人家族が朝の準備で渋滞するのを防ぐため、特注の大きな鏡を取り付け、天板も余裕の広さ。家族の暮らし方を踏まえた工夫が散りばめられた住まいです。

完成したN邸は、大きな切妻屋根が印象的な山小屋風の2階建て。はじめは、平屋建てを想像していましたが、テラスの広さを確保するため建物2階まで広げました。その結果、開放的な吹き抜けのリビングが誕生。「吹き抜けはもったいないような気がしていたけれど、実際の空間を肌で感じると二人とも『いいね』と感動でした。有村さんからの提案に感謝しています。」「炭の色で染まっているようなイメージ」と、リクエストしたうづくり床や壁は、杉無垢材を自然塗料でダークブラウンに塗装したもの。「古民家風」が見事にかなえられています。吹き抜

古民家風で心が安らぐ
吹き抜けのリビング

住み慣れた地域に、新居を建てることになったNさん。「打ち合わせがスムーズで、要望にすぐ応えてくれるから、地元の工務店にお願いしたかった」と、有村工務店に決めた理由を振り返ります。希望は「古民家風でシックな雰囲気に住まい」でした。また、近隣には同世代の子どもを持つ家族が多く、互いの家への行き来が活発。「雨の日も子どもたちが広い場所で遊べるように」と、大きなテラスを設けました。

Floor Plan



住宅カルテ

》面積
延床：138.98㎡ (42.03坪)
1階：95.66㎡ (28.93坪)
2階：43.32㎡ (13.10坪)

》構造
工法：木造軸組在来工法
基礎：ベタ基礎

建築本体価格帯(万円)

~1,500	1,500~2,000
2,000~2,500	2,500~

Planning Point

広さと使いやすさを重視したプラン

家族が集まっても狭く感じない広い空間づくりを心掛け、キッチンから家事室、脱衣室、浴室、ウォークインクローゼットまでを回遊式プランで配置し、使いやすいスムーズな動線を描きました。また、玄関には間仕切り付きの大きな収納を設置。急な来客にも慌てることなく、いつもすっきりとした玄関で迎えることができます。

Information

株式会社 有村工務店
〒897-0002 南さつま市加世田武田15416-9
TEL: 0993-53-7755 FAX: 0993-53-4751
施工エリア》 鹿児島、南薩、北薩

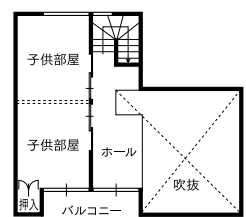
住宅カルテ

- 面積
延床：110.09㎡ (33.30坪)
1 F：78.51㎡ (23.75坪)
2 F：31.58㎡ (9.55坪)
- 構造
工法：木造軸組在来工法
基礎：ベタ基礎
- 外部仕上
屋根材：ガルバリウム鋼板
外壁材：金属サイディング
断熱材：グラスウール
スタイロフォーム
- 内部仕上 (リビング)
床：杉うづくり
壁：珪藻クロス
天井：珪藻クロス
- 設備機器
キッチン：タカスタンダード
調理器：IH (三菱)
浴室：タカスタンダード
トイレ：INAX

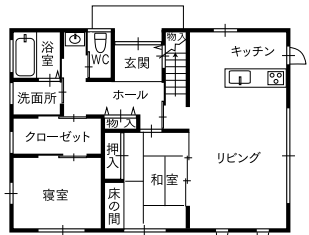
建築本体価格帯 (万円)

~ 1,500	1,500 ~ 2,000
2,000 ~ 2,500	2,500 ~

Floor Plan



2 階



1 階



こだわりの住まいが
坪40万円台

施主様が建設業従事者ということで、こだわりが満載。私たちはそのこだわりや思いを上回る提案と技術力で、満足度の高い住まいを実現できたと自負しています。杉無垢の床板や造作家具など、自然素材をふんだんに使いながら、すべて込みの坪40万円台で実現できました。

Information

株式会社 有村工務店

〒897-0002 南さつま市加世田武田15416-9
TEL: 0993-53-7755 FAX: 0993-53-4751
○ 施工エリア：鹿児島、南薩、北薩



①子どもたちのスタディスペースにもなる2階ホールは吹き抜けとつながり、家族のコミュニケーションも楽々。
②洗面台は独立させて使い勝手よく。洗面ボウルの下は通風・採光を考慮してルーバー窓に。③玄関も明るくナチュラルな雰囲気。靴箱の横には手摺りとベンチを備え、加齢配慮設計に。木製なのでさり気なくなっている。
④屋根も外壁も黒でシックに。軒裏や玄関ドアの木がアクセントになっている。

動線や使い勝手を考えた
心地よい空間づくり

温かみを感じるうづくりの床が印象的なS邸。家具も同じ杉材での作り付けで、統一感のある空間に。壁材には調湿や消臭効果のあるケイソウクロスを採用するなど、自然素材に包まれています。リビング階段やLDKとつながりを持たせた2階のスタディスペースもあり、子育ての舞台にもなることを考えた間取りも注目したいポイントです。
廊下から寝室へはウォークインクローゼットを経由します。これは「脱衣所の近くに収納が欲しくて」という奥様の要望による配置。動線や使い勝手のよさも抜群です。また、ゲストが使うことも考えて洗面台は独立。両開きできる鏡の中は棚になっていて、見た目もスッキリ片付きまます。この隠し収納はご主人のアイデア。細部にまでご夫婦のこだわりと工夫が詰まった住まいです。

リビングはゆったりとした吹き抜け。フラットにつながる和室や、外への広がりを感じさせるウッドデッキで開放感もたっぷり。

有村工務店
Arimura Koumuten

南さつま市 S邸

自然の光と風にあふれる
こだわり満載のわが家



杉の無垢材に珪藻土クロス
自然素材がつくるくつろぎの住空間



「うづくり」の床は杉の節を生かし、天井には節のないものを。デザイン性へのこだわりが部屋全体をすっきりと見せている。



壁に沿うようにデスクを設けた手前の部屋は家族室として、奥は子ども部屋として使用。ここでも床は無垢の杉板。 建具や作り付け家具の仕上げには自然塗料を使用している。



キッチンは壁付から対面式に変更し、使いやすさを実感。窓下の収納はオーダーメイド。 外壁には、汚れを分解し雨で流す光セラ外装材を使用。色あせを防ぐ機能もあり、長期間にわたって鮮やかさが保たれる。

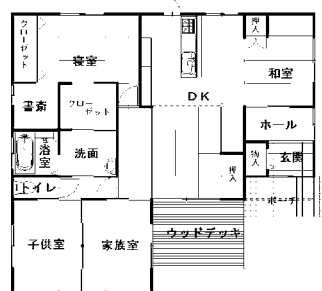
住宅カルテ

- 面積
延床：112.81㎡ (34.12坪)
1階：112.81㎡ (34.12坪)
- 構造
工法：木造軸組在来工法
基礎：ベタ基礎
- 外部仕上
屋根材：セメント防災平瓦
外壁材：光セラサイディング
断熱材：グラスウール
- 内部仕上
リビング
床：杉
壁：腰壁(杉) 珪藻土クロス
天井：杉
- 設備機器
キッチン：タカスタンダード
調理器：ガス
浴室：タカスタンダード
トイレ：TOTO

建築本体価格帯

~1,500 万円	1,500~2,000 万円
2,000~2,500 万円	2,500~ 万円

Floor Plan



本物素材の健康住宅は、「ずっと暮らせる家」

自然素材を使いたいというご要望を受け、杉の無垢材や珪藻土クロスなどふんだんに採用。外気にさらされる場所には光セラ外装材や人工木のウッドデッキなども取り入れました。お互いの信頼性から生まれた「ずっと暮らせる家」が完成しました。

Information

株式会社 有村工務店
〒897-0002 南さつま市加世田武田15416-9
TEL: 0993-53-7755 FAX: 0993-53-4751
○ 施工エリア：鹿児島、南薩、北薩

「うづくり」のフロアリング

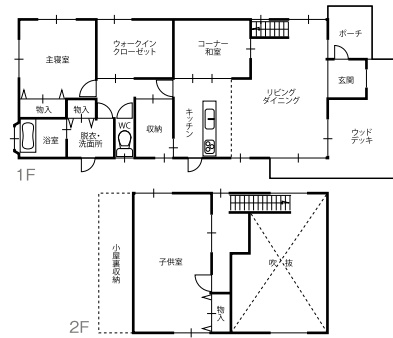
かねてよりマイホームを考えていたNさんは、事務所の雰囲気と対応のよさが決め手となり、有村工務店に家づくりを依頼。職場近くの静かな住宅街に家を建て、ご夫妻と1歳の息子さんの3人暮らしをスタートさせました。

シックなグレーの外観を眺めてから室内へ入るとムードは一変。自然素材のやさしさが漂うLDKが迎えます。床は無垢の杉板。仕上げに蜜ロウを塗り、美しさと安全性の両方を兼ね備えています。肌触り柔らかな「うづくり」でさらりとした質感に。「無垢材にアコがれていました。ハイハイで移動する息子が万が一、床をなめても安心です」とご主人。伸び伸びとした子育てにも「役買ってあります。壁は湿気や有害物質を吸収する珪藻土クロス。LDKから子ども部屋まで家全体に張られています。」

家づくりへの積極的参加で理想の間取りを手に入れる

目が覚めてから顔を洗ってキッチンへ。朝の一連の流れがスムーズに進む動線は奥さまのお気に入り。間取りについては納得いくまで話し合いを重ね、建設中も現場に何度も足を運び、意見や相談をしたそうです。そんな会話から採用された作り付け家具や建具も多く、当初本棚の予定だった家族室の家具は同社からの提案によりデスクに姿を変え、さらに使い勝手がよくなりました。

収納の多さも魅力。寝室には屋根裏収納を設けました。さらに寝室奥には2畳分の書斎を。大量の書籍を収納すると同時に、ご主人の趣味の部屋にもなっています。昨年末に完成したばかりのN邸。現在は庭づくりが進行中とか。「芝生を敷いて、シンボルになる木を植えたい」とこれからも続く家づくりを楽しんでいらつしやるようです。



面積：1F/116.00㎡ (35.08坪) 2F/40.00㎡ (12.09坪)
 延床/156.00㎡ (47.17坪)
 工法：木造軸組在来工法

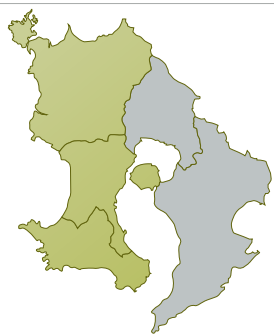
- ① フロアに組み込まれた和室は意図的に段差をつけ、気軽に腰かけてくつろげるのがポイント。冬は障子を閉めて、夏は外して開放的に。
- ② コンパクトで機能的な玄関。シューズボックスに加え、収納を兼ねたベンチも作り付け。ブーツなどを着脱するときにも重宝するそう。
- ③ 2階のインナーバルコニーからの眺めも素敵。ちなみに2階には1フロア2ドアの子どもの部屋と小屋裏収納があるのみ。
- ④ 古民家風のしつらえと大屋根は存在感たっぷり。アプローチも兼ねるウッドデッキはふだんでも夕食時のダイニングに、ご近所さんのおしゃべりにと活躍している。

Planning Point お客様一人ひとりに合った住まいづくりを提案

有村工務店では、お客様が健康で明るく幸せな暮らしができますよう、将来を見据えた資金計画と設計企画、そして職人の技とプライドで築き上げ、家守していく。そんな住まいづくりを行っています。どうぞお気軽にご相談ください。 一級建築士・一級建築施工管理技士 有村満裕

施工エリア

鹿児島市内、南薩、北薩



株式会社 有村工務店

〒897-0002 南さつま市加世田武田15416-9
 TEL:0993-53-7755 FAX:0993-53-4751
<http://www.k2-homes.com/hp/arimura-kaseda>
 builder@po4.synapse.ne.jp

事業内容

新築・増改築、リフォーム、バリアフリー工事、店舗改装、etc



家族や仲間が集う「山小屋」をイメージ

閑静な住宅地で風格たっぷりの大屋根が目を引き西山邸。奥様の「山小屋をイメージしたんですよ」との言葉に大きくうなずきながら室内へ。玄関ポーチからすぐにリビング空間が広がり、屋根下りの勾配天井を大胆に使った吹き抜けは思わず感嘆の声がもれるほど。間仕切りのない1フロアを感じさせるゆったりとした間取りには和室も備え、古民家風の意匠がよく似合います。

この家を新築するまでは、築130年の本物の古民家で暮らしていたそうです。そのころにそろえた家具や小物を生かせる空間にしたかったとのこと。さらに「アウトドアで楽しむのが好き、仲間と一緒にワイワイやるのも好き」というライフスタイルを、日常に違和感なく取り入れられるプランになっています。

意匠だけでなく機能性にも優れたプラン

来客が多いことから目につく場所には細々とした収納は設けず、1・2階それぞれに大きめの納戸やクロゼットを配してまとめる手法を選びました。その代わり、見える位置にある収納棚などは作り付けにして、全体のイメージをコーディネート。統一感があるのでスッキリとした印象に。驚いたのはエアコンが一つも無いこと。開けた窓から風が通る設計で、夏は涼しく冬はストーブ1台で十分なんだとか。木をふんだんに用いたつくりがもたらす、断熱や調湿の効果もあるようです。

まだ外で遊びたい盛りの息子さんたちはウッドデッキがお気に入り。キッチンと脱衣所にも勝手口があるので、汚れて帰ってきてても玄関を通らずに脱衣所から浴室へ直行。洗濯物もすぐに外へ干せるのも便利です。

有村工務店
Arimura Koumuten

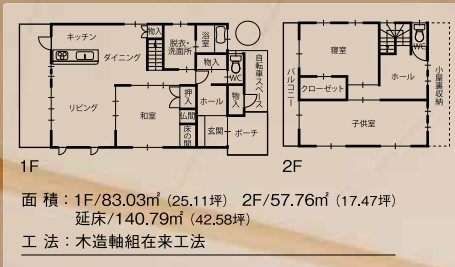
南さつま市 西山邸

大屋根を生かしたゆったり空間が魅力 家族のライフスタイルをより輝かせる家



高い吹き抜けの天井が印象的なLDKスペース。1階はLDKと和室、主寝室、浴室などを、キッチンを境にしてバリアフリーとプライベートでゾーン分けしたシンプルな間取り。

家族が健やかに暮らせるための素材を重視 自然のチカラを取り入れて快適な住空間へ



- ① 8帖の和室はリビングとの一体感を狙った間取り。間仕切りの引き戸は引き込み式にして、開ければ大きな空間を創ることができる。
- ② 2人姉妹で共有している子ども部屋。1フロアで広々としているので、友だちもよく遊びに来るそう。
- ③ 玄関ホールでは、木製のシューズボックスや縦格子のつい立て、リビングドアと“木”の質感が出迎えてくれる。正面奥の納戸は生活動線上にあるので便利。
- ④ ご主人がリクエストした玄関ポーチの格子が住まいの表情を引き締めるポイントに。アプローチは加齢配慮でスロープを設け、車椅子でも使いやすく。

リビングは明るく開放的。デザイン性のある小窓の配置など、日常を楽しく演出する遊び心アリ。テレビボードは作り付け。背面の壁はエコカラットがアクセントに。

健康に配慮した家づくりが実現しました

10数年前に実家が有村工務店さんで家を建てていたので、技術の確かさや信頼性は折り紙付きでした。「健康に配慮した家建てたい」と思っていた私たちにも相性がよく、自然素材や間取りのアイデアなど、こだわりを存分に盛り込んだ住まいに大満足です。

株式会社 有村工務店
〒897-0002 南さつま市加世田武田15416-9
TEL：0993-53-7755 FAX：0993-53-4751
http://www.k2-homes.com/hp/arimura-kaseda
builder@po4.synapse.ne.jp

事業内容
新築・増改築、リフォーム、バリアフリー工事、店舗改装、etc

とてもゆったり。すみずみまで陽が射し込むように、間仕切りも最小限にしてあります。これも「子どもたちがのびのび過ごせるように」との親心から。ダイニングではなく、リビングと対面になっているキッチンも同様。炊事をしながらリビングと和室が見渡せるので、子どもたちの様子が分かり奥様も安心です。

スッキリとした空間を演出するために欠かせないのが収納。木佐貫邸は作り付け収納に加え、納戸を1室設けました。収納棚は用途や目的に合わせて機能的につくってあるので、整理整頓しやすいとのこと。新しい家具を選ぶのも楽しいけれど、こんなふうに家族の使い勝手に応じてオーダーメイドできるのも注文住宅ならではの。

家族がのびのびと過ごせるための工夫
リビングをメインにした間取りは、続き間でも使える和室とも相まって

自然素材を用いて心地よい住環境に
家族4人が暮らす木佐貫邸。玄関を開けるとふんわり木の香りに包まれます。杉材の床板をはじめ、作り付け収納などふんだんに木を採用。ご主人曰く、「わが家の一番のこだわりポイント」なのだそうです。実は娘さんにアトピーや喘息の症状があり、それが建て物によって変わることが知ったご主人。吟味した素材を使ったことで、現在は娘さんの症状も軽くなっているようです。

足裏に心地よいづくりの床板は、塗装をせずに杉の柔らかな質感と温かさを生かしています。木の持つ調湿作用が功を奏して夏はサラリ、冬も冷たくならず一年中素足で過ごせるほど。洋間のクロスはケナフ素材、和室は和紙と自然素材でまとめ、天井にはマイナスイオンを放出する機能性ボードを用いて住空間の空気をクリアに。

施工エリア

鹿児島市内、南薩、北薩

